



FICHE TECHNIQUE

Les Fables de La Fontaine

Contact technique : Manon Depoisson 06 32 60 16 59 / latroupesoliles@hotmail.fr

ACCUEIL

Une personne de l'organisation doit être présente dès notre arrivée et ce jusqu'à notre départ.

Accueil :

Vous allez accueillir 3 personnes, réparties ainsi :

- 2 artistes
- 1 technicienne

Loges et catering :

1 loge suffisamment grande pour les artistes, prête à l'arrivée des artistes avec :

- des petites bouteilles d'eau
- boisson chaudes
- en-cas bio (fruits, chocolat...)
- 1 fer à repasser
- 1 table de repassage
- 1 point d'eau à proximité
- Des WC à proximité et accessibles même pendant l'entrée du public
- Chauffée en hiver, Avant notre arrivée (19°).

Pas de passage en loge pendant l'heure qui précède la représentation.

Dîner et /ou déjeuner :

3 repas chauds et équilibrés (repas sans vinaigre, sans crème fraîche, sans fromage). A servir 2 heures maximum, avant l'heure de début de la ou les représentations.

Parking et accès :

Nous arrivons avec 2 voitures et 1 remorque. Merci de prévoir un emplacement proche pour le déchargement du matériel technique et sur lequel il nous est possible de rester sur toute la durée de l'exploitation.

Rencontre presse et interviews :

Toutes les éventuelles rencontres et interviews devront se faire 3 heures avant la ou les représentations.

LUMIÈRES

Nous travaillons avec notre ordinateur et le logiciel D:Light.
Nous avons besoin d'un DMX en régie lumière.

LA CIE VIENT AVEC :

- 1x ordinateur avec D:Light
- 1x Boitier Enttec DMX
- 1x Nanokontrol 2 Kjorg
- 1x servante lumière

Le théâtre devra fournir :

PROJECTEURS :

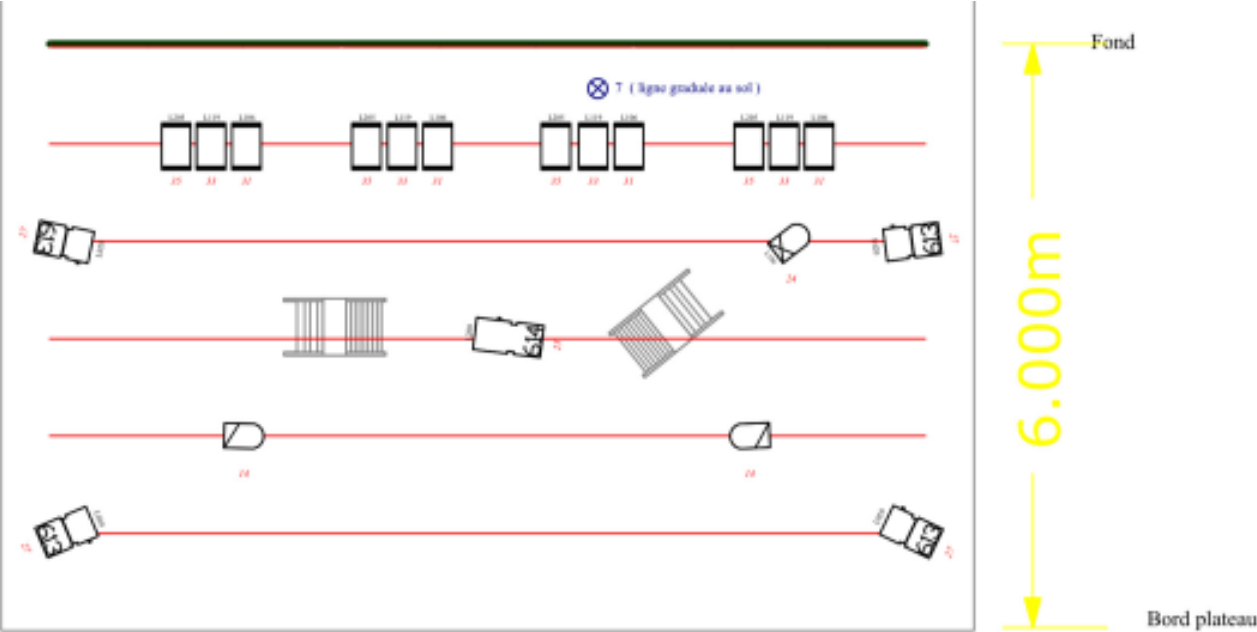
- 12x PC 1kW (type 310HPC Robert Juliat)
- 2 x PAR64 CP61
- 1 x PAR64 CP60
- 4 x 613SX (**avec portes gobos pour les 4**)
- 1 x 614SX
- Une face équilibrée en fonction du lieu en PC1kw où Découpes 1kW.

GELATINES à fournir par le théâtre : R119, R132, L200, L205, L106, L119, L020, L180

GRADATEURS :

- 27 voies de gradateurs en tout, dont 1 au sol.
- L'éclairage de salle doit pouvoir être contrôlable depuis le jeu d'orgue.
- Prévoir quelques éclairages pour les comédiens en coulisses, avec par exemple des PAR20.
- Prévoir suffisamment de directs en régie pour le branchement de 2 ordinateurs et 1 node.

Implantation lumière théorique :



SON

La compagnie fournit :

- 1x ordinateur pour l'envoi des pistes avec Qlab

Le théâtre devra fournir 1 plan de diffusion sonore :

- Façade principale : Un système de diffusion adapté à la salle, équilibré et permettant une diffusion homogène sur l'ensemble de l'audience. Il devra être testé et opérationnel à notre arrivée.
- Régie SON : 1x câble mini Jack/XLR ou mini Jack/RCA selon la console son 1x console son
- Prévoir un technicien SON en accueil qui maîtrise le système de diffusion et la console SON pour 1 seul service.

ESPACE SCÉNIQUE

Espace scénique :

Pour les besoins de la scénographie et pour adapter dans les meilleures conditions le spectacle à tous les types de salles, nous demandons un espace scénique respectant les dimensions suivantes :

- 7 mètres d'ouverture minimum
- 5 mètres de profondeur minimum
- 4 mètres de hauteur minimum

Le fait de jouer sur scène ou au sol sera évalué en amont par notre équipe.

La compagnie vient avec :

Ses éléments de décors et ses costumes :

- 2 grands escabeaux en bois
- 2 petits escabeaux en bois
- 1 servante lumière
- une chaise
- des valises
- 6 masques

De fausses feuilles d'arbres seront disposées au sol.

Le lieu doit fournir :

- 1 aspirateur
- 1 balais et sa balayette
- 1 fer à repasser + table
- 1 escabeau ou échelle.
- 2 tables

Si installation de chaises il y a, elles devront être installées par vos soins à l'issue de notre implantation et de nos raccords. En fonction de la jauge convenue dans le contrat de cession.